



EVROPSKÁ UNIE
Evropský fond pro regionální rozvoj
Integrovaný regionální operační program



MINISTERSTVO
PRO MÍSTNÍ
ROZVOJ ČR

Strategie komunitně vedeného místního rozvoje MAS Podhůří Železných hor na období 2021–2027



Červenec 2021

Verze 1.0

Dne 15.8.2021 schválila Valná hromada MAS



Koncepční část

Obsah

1. Popis území působnosti MAS a popis zahrnutí komunity do tvorby strategie.....	5
1.1. Vymezení územní působnosti MAS pro realizaci SCLLD v období 2021–2027.....	5
1.1.1 Stručná socioekonomická charakteristika území působnosti MAS.....	5
1.2. Mapové zobrazení území působnosti MAS.....	7
1.3. Popis zahrnutí komunity do tvorby strategie.....	8
1.3.1 Popis historie a zkušeností MAS.....	8
1.3.2 Popis zapojení komunity a relevantních aktérů místního rozvoje do tvorby SCLLD.....	8
1.3.3 Odkaz na úložiště záznamů.....	9
2.1. Analýza rozvojových potřeb a rozvojového potenciálu území působnosti MAS.....	10
2.1.1 Rozvojové potřeby.....	11
3. Strategická část.....	18
3.1 Strategický rámec.....	18
3.1.1 Vize.....	18
3.1.2 Strategické cíle.....	18
3.2. Vazba na Strategii regionálního rozvoje ČR 21+.....	24
3.3 Popis integrovaných rysů strategie.....	27
3.4 Popis inovativních rysů strategie.....	29
4. Implementační část.....	30
4.1 Popis řízení včetně řídicí a realizační struktury MAS.....	30
4.2 Popis animačních aktivit.....	33
4.3 Popis spolupráce mezi MAS na národní a mezinárodní úrovni a přeshraniční spolupráce.....	34
4.4 Popis monitoringu a evaluace strategie.....	34
4.4.1 Indikátory na úrovni strategických cílů Strategického rámce SCLLD.....	35
5. Povinná příloha – Čestné prohlášení.....	37

Seznam tabulek a grafů

Tabulka 1: Seznam obcí, ve kterých bude realizována strategie MAS Podhůří Železných hor.....	5
Tabulka 2: Zapojení komunity do tvorby strategie SCLLD.....	8
Graf 1: Průměrný věk obyvatel v MAS vs Kraj Vysočina a ČR.....	11
Tabulka 3: Hierarchie cílů a opatření Strategického rámce.....	22
Tabulka 4: Naplňování SRR ČR 21+ prostřednictvím opatření Strategického rámce SCLLD.....	24
Tabulka 5: Matice integrovaných rysů SCLLD MAS Podhůří Železných hor 21+.....	28
Tabulka 6: Indikátory na úrovni strategických cílů SCLLD.....	35

Seznam obrázků

Obrázek 1: Území působnosti MAS Podhůří Železných hor s vyznačením hranic obcí.....	7
---	---

Obrázek 2: Území působnosti MAS Podhůří Železných hor v kontextu regionů NUTS2 a NUTS3	7
Obrázek 3: Organizační struktura.....	32

1. Popis území působnosti MAS a popis zahrnutí komunity do tvorby strategie

1.1. Vymezení územní působnosti MAS pro realizaci SCLLD v období 2021–2027

Tabulka 1: Seznam obcí, ve kterých bude realizována strategie MAS Podhůří Železných hor

Název obce	Počet obyvatel k 31. 12. 2019	Rozloha v ha
Chotěboř	9178	5 405
Libice nad Doubravou	870	2 195,3
Maleč	647	1 210,3
Nová Ves u Chotěboře	551	1 242,3
Jeřišno	273	1 017,7
Bezděkov	241	535,5
Víska	184	385,5
Rušinov	178	757,3
Klokočov	123	221,6
Dolní Sokolovec	85	284,3
Čečkovice	82	242,9
Lány	54	204,2
Sloupno	38	186,3
CELKEM	12 504	13 888,1

Zdroj: Data ČSÚ pro MAS: https://www.czso.cz/csu/czso/data_pro_mistni_akcni_skupiny_mas

1.1.1 Stručná socioekonomická charakteristika území působnosti MAS

Území MAS se nachází v severním výběžku Kraje Vysočina lemovaném pohořím Železných hor. Ráz krajiny je mírně zvlněný, kopcovitý, typický pro Českomoravskou vrchovinu. Kraj je charakteristický zachovalým přírodním prostředím. Příkré svahy jsou zčásti zalesněny listnatými (zejména bukovými) nebo smíšenými porosty, což zachránilo alespoň část lesních porostů před probíhající kůrovcovou kalamitou. Nejvýznamnějším přírodním bohatstvím kraje jsou významné zdroje podzemních vod, které zásobují Havlíčkobrodsko a Čáslavsko kvalitní pitnou vodou. Železné hory kopírují tok řeky Doubravy. Doubrava na východ od Chotěboře vytváří romantické skalní údolí.

Podoba krajiny je výrazně utvářena intenzivní zemědělskou a lesnickou činností. Charakteristické pro území je velké množství malých obcí, často s několika domy a nízkým počtem trvale žijících obyvatel. Administrativním i kulturním střediskem je město Chotěboř.

Více než polovina území se nachází v Chráněné krajinné oblasti Železné hory, což jí zaručuje alespoň základní ochranu před výraznými průmyslovými a zemědělskými vlivy. Nejcennějšími částmi CHKO jsou okolí rybníka Stavenova a území kolem Doubravy v podstatě po celé délce toku na území MAS. Dále jsou na území přírodní rezervace chránící významné lokality. Do území svou jižní částí zasahuje Národní geopark Železné hory spravovaný společností Vodní zdroje Chrudim, a.s.

Území je protkáno sítí značených turistických a naučných tras a cyklotras. Aktivity CHKO a geoparku rozrůžňují turistickou nabídku v regionu naučnými stezkami. Cílem těchto aktivit je vzdělávací funkce přispívající k ochraně vodních zdrojů a přírodních fenoménů.

Významnými zaměstnavateli jsou v Chotěboři strojírenské podniky (GCE, NATE – nápojová technika, Chotěbořské strojírný), dále Interlignum, Ferroplast, COOP družstvo HB a 2 větší zemědělská družstva, která se zabývají intenzivní zemědělskou výrobou a další doplňkovou činností. Významným zaměstnavatelem je dále Městský úřad Chotěboř a nově od roku 2021 společnost SeneCura Senior Centra Chotěboř, která provozuje domov pro seniory ve městě Chotěboř.

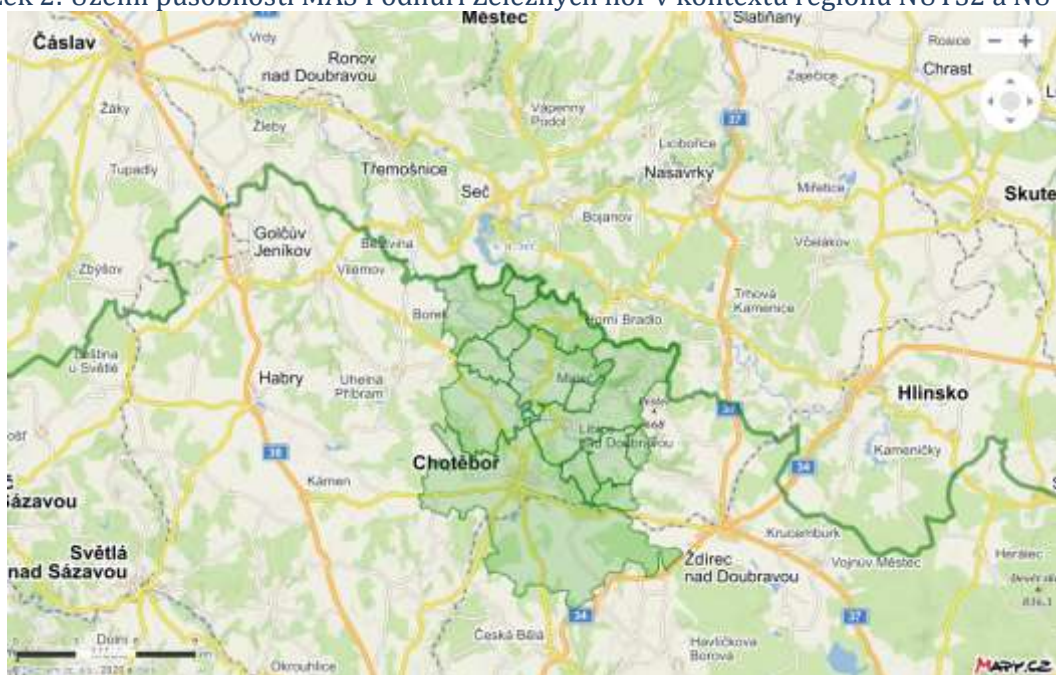
Obce, které jsou našimi partnery jsou zároveň členy Svazku obcí Podoubraví, společně je tak nastavená spolupráce mezi obcemi v území.

1.2. Mapové zobrazení území působnosti MAS

Obrázek 1: Území působnosti MAS Podhůří Železných hor s vyznačením hranic obcí



Obrázek 2: Území působnosti MAS Podhůří Železných hor v kontextu regionů NUTS2 a NUTS3



1.3. Popis zahrnutí komunity do tvorby strategie

1.3.1 Popis historie a zkušeností MAS

MAS Podhůří Železných hor, vznikla v roce 2006. Do roku 2021 se původní počet členů zvýšil z 12 na 38. V roce 2015 získala MAS Osvědčení o standardizaci. Byla schválena Strategie komunitně vedeného místního rozvoje na období 2015-2023. Na základě schválené Strategie umožnila MAS žadatelům na svém území čerpat finanční prostředky z těchto operačních programů – Integrovaný regionální operační program s alokací 16 115 333 Kč, Program rozvoje venkova s alokací 8 245 000 Kč, Operační program Zaměstnanost s alokací 11 990 000 Kč, Operační program Životní prostředí s alokací 16 681 000 Kč, Operační program Výzkum, vývoj a vzdělávání pro mateřské, základní a střední školy Šablony I-III. MAS se věnuje rozsáhlým animačním aktivitám zaměřených na vzdělávání, ochranu přírody a podporu regionálních výrobců a komunit. V roce 2019 proběhla evaluace Strategie, a to rozsáhlým dotazníkovým šetřením a veřejným projednáním. Výsledky šetření jsou zohledněny i při tvorbě strategie na období 2021–2027. V prosinci 2020 získala MAS Osvědčení o standardizaci pro programové období 2021–2027. Územní působnost MAS pro období 2021-2027 zůstává zachována ve stejném rozsahu jako v minulém programovém období 2014-2020. Zahrnuje 1 město, 1 městys a 11 obcí.

1.3.2 Popis zapojení komunity a relevantních aktérů místního rozvoje do tvorby SCLLD

Tabulka 1: Zapojení komunity do tvorby strategie SCLLD

Metoda zapojení	Datum (období) provedení
Jednání fokusní skupiny	27.2.2019
Anketní šetření na webu MAS v rámci mid-term evaluace	Únor 2019
Veřejné projednání návrhu koncepční části strategie	14.6.2021
Anketní šetření na webu MAS	Duben – Červenec 2021

Metoda zapojení	Datum (období) provedení
Projednání Valnou hromadou	Červen – Srpen 2021

1.3.3 Odkaz na úložiště záznamů

<https://www.podhurizeleznýchhor.cz/penize-do-regionu/scld-2021-2027.html>

.2. Analytická část

2.1. Analýza rozvojových potřeb a rozvojového potenciálu území působnosti MAS

Primární potřebou je zajistit účast obyvatel při rozhodovacích procesech v území, podpora jejich ochoty podílet se na veřejném životě, podílet se na řešení problémů regionu. Podporovat tuto potřebu je elementárním posláním MAS. Cílem je dosáhnout všeobecného a udržitelného rozvoje regionu. Akceptování MAS jako orgánu podporující tento proces je založeno na dlouhodobé důvěře v MAS a její orgány. Za tímto účelem MAS buduje své dobré jméno, k čemuž používá své angažovanosti ve společensky prospěšných a nadčasových akcích a poctivého, rovnoprávného a zodpovědného přístupu k obyvatelům regionu.

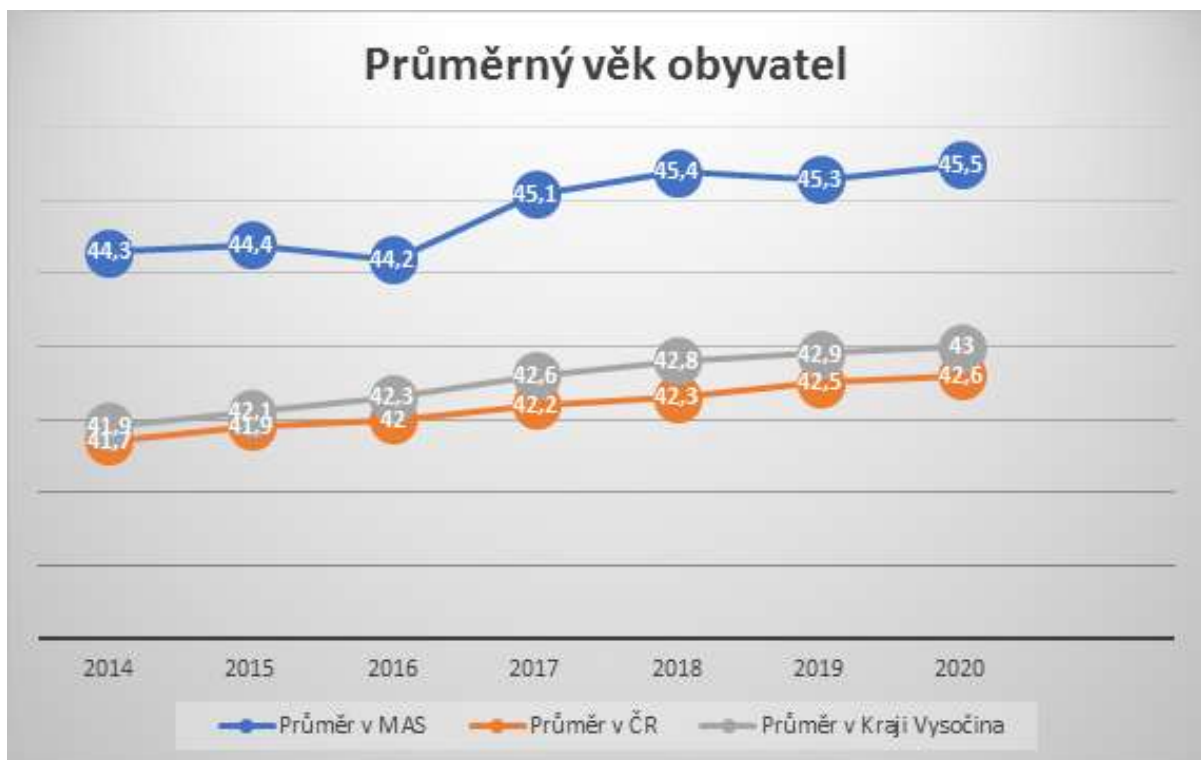
Zásadní kapitál pro ekonomickou i další činnost v území představují lidské zdroje. Území obyvatele lehce ztrácí, a to díky migraci, průměrný přirozený přírůstek je kladný. Hlavním důvodem odlivu obyvatelstva zejména v produktivním věku je nedostatek nebo nedosažitelnost vhodných pracovních příležitostí zapříčiněných periferní polohou území vůči hlavním republikovým centrům i krajskému středisku a špatné dopravní spojení do center. V regionu převažují obyvatelé starší 65 let nad počtem dětí do 15 let a index stáří je až o 2 roky vyšší než v Kraji Vysočina i ČR.

Oblast, která ve svém dopadu výrazně přesahuje území MAS, je ochrana přírodních zdrojů – pitné vody.

Základními rozvojovými potřebami regionu, které se v největší míře promítají i do níže definovaných rozvojových potřeb jsou:

- Motivace produktivního obyvatelstva setrvat v regionu
- Zajištění potřeb stárnoucí populace
- Ochrana zdrojů pitné vody a s tím související záchrana lesních porostů

Graf 1: Průměrný věk obyvatel v MAS vs Kraj Vysočina a ČR



2.1.1 Rozvojové potřeby

Zvyšování počtu pracovních míst a podpora podnikání

Území nenabízí příliš pracovních příležitostí pro kvalifikovanou, vysokoškolsky vzdělanou pracovní sílu, což vede k jejímu odlivu mimo region a podíl vysokoškoláků je menší než na úrovni Kraje i ČR. Pozitivně by se zde mohly projevit zkušenosti zaměstnavatelů s home office v době koronavirové krize. Možnost práce z domova by umožnila zejména vysokoškolsky vzdělaným obyvatelům získat práci ve větších městech bez nutnosti obtěžujícího každodenního dojíždění a tím podpořit jejich setrvání v regionu. S rozšířením home office bude souviset i nutnost kvalitního pokrytí regionu internetovými sítěmi s vysokou rychlostí. Volná pracovní síla je v regionu k dispozici zejména v učňovských oborech bez maturity.

Tvorbě pracovních míst by mohla napomoci podpora podnikatelských aktivit obyvatel. V tomto ohledu je významná i podpora cestovního ruchu jako nevyužitého podnikatelského segmentu.

Obor, který se na druhou stranu trvale potýká s nedostatkem pracovní síly je zemědělství. Částečně by situaci mohlo řešit zatraktivnění oboru pro mladé lidi a podpora mladých zemědělců a regionální produkce.

Podpora podnikání směrem k větším investorům se omezuje na budování průmyslové zóny v Chotěboři. Potenciál stávajících brownfieldů pro podnikatelskou činnost není optimálně využit.

Naplnění dané potřeby přispěje k motivaci produktivního obyvatelstva setrvat v regionu.

Dílní potřeby:

Vytváření pracovních míst s důrazem na mladé lidi a vysokoškolsky vzdělané a sociálně vyloučené/ohrožené osoby (zatraktivnění zemědělství pro mladé, podpora podniků vytvářející pracovní místa)

Podpora cestovního ruchu (infrastruktura, podnikající subjekty v oblasti CR, vytváření produktů CR)

Podpora podnikatelů a zemědělců (modernizace výroby, rozšiřování výroby, propagace zemědělských podnikatelů)

Podpora podnikavosti obyvatelstva (coworkingová centra, vzdělávání, podpora řemeslných oborů)

Rozvoj kapacit pro bydlení, zlepšení technické infrastruktury, veřejných prostranství a ostatní občanské vybavenosti

Rozšiřování kapacit bydlení je žádáno v podstatě ve všech obcích regionu. Souvisí i s extrémním zvýšením cen bydlení v aglomeracích a zvýšenou poptávkou po sezónním bydlení.

Základní infrastruktura (elektřina, plyn, vodovody, odpady) je na území zajištěna dostatečně s lokálními výjimkami týkající se zejména kanalizace, kterou mají pouze Chotěboř, Libice nad Doubravou, Nová Ves u Chotěboře a v současní době ji buduje Maleč. Zásobování vodou je třeba řešit v posledních letech zejména v místních částech některých obcí. Na zřeteli je třeba mít i odpadové hospodářství, jehož stav je relativně uspokojivý, ale v souvislosti s chystanými legislativními změnami, lze očekávat i tady nutnost nových řešení.

Internetové spojení je řešeno bezdrátově, optické zasíťování mají jen dvě obce a město Chotěboř, a to pouze lokálně. Napojení na centrální optickou síť chybí. Jsou obce, kde je rychlost spojení nevyhovující.

V některých obcích a zejména místních částech Chotěboře přetrvává špatný stav veřejných budov nebo jejich nadměrná energetická náročnost.

Z ostatní občanské vybavenosti, jako např. obchody, pošty, restaurace, bankomaty, knihovny, služby apod., je kvalitní pokrytí opět především v Chotěboři. Občanská vybavenost je nejhůře hodnocena v obcích do 200 obyvatel. Úprava veřejných prostor je stálým požadavkem u všech obcí. V území se vyskytuje poměrně velké množství chátrajících nebo energeticky nevyhovujících budov (bývalé areály ZD, mlýny, lihovary, bývalé ubytovny apod.)

Naplnění dané potřeby přispěje k motivaci produktivního obyvatelstva setrvat v regionu.

Dílní potřeby:

Podpora akcí zavádějící vysokorychlostní internet

Energetické úspory budov

Komunitní energetika

Zefektivnění čištění odpadních vod (zejména podpora individuálních čističek), zefektivnění odpadového hospodářství a zásobování pitnou vodou

Úprava veřejných prostor, včetně výsadby zeleně a dětských hřišť a ostatní základní občanská vybavenost (pošty, obchody, ordinace atd.)

Revitalizace a rekonstrukce zanedbaných a nevyužívaných budov, areálů a brownfieldů

Rozvoj dopravní obslužnosti

Území je protknuto sítí silnic III. třídy a prochází jím dvě komunikace II. třídy (silnice č. 344 a 345). Regionem však neprochází žádná silnice I. třídy a napojení na dálnici D1 znamená překonání až 50 km dlouhé vzdálenosti. Relativně horší je i napojení obcí veřejnou dopravou na Havlíčkův Brod, a především na Jihlavu. Tato skutečnost komplikuje zejména dojížděku do zaměstnání a do středních a vysokých škol.

Cyklodoprava využívá ne příliš frekventovaných silnic III. třídy. Na frekventovaném úseku silnice II třídy Ždírec n D. – Chotěboř chybí bezpečná cyklostezka. Pomohlo by i propojení obcí polními cestami, které by nabídly bezpečnější formu cyklodopravy, za současného zachování přírodního charakteru těchto cest a jejich návaznosti.

Dlouhodobě je kritizována kvalita povrchů komunikací a zajištění bezpečnosti nepřítomností nebo špatným stavem chodníků, zastávek a odstavných ploch. V souvislosti s kůrovcovou kalamitou došlo k poškození přístupových cest, jejich stav lze označit za katastrofální.

Naplnění dané potřeby přispěje k motivaci produktivního obyvatelstva setrvat v regionu.

Dílní potřeby:

Zlepšení stavu komunikací pro pěší, cyklodopravu i další pozemní dopravu

Řešení dopravní obslužnosti pro obyvatele bez vlastní dopravy

Zajištění bezpečnosti obyvatelstva

Bezpečnost v regionu je z hlediska páchaní trestné činnosti, dobrá, je to jedna z kvalit, kterou obyvatelé vyzdvihují. Větší ohrožení lze očekávat v oblasti přírodních katastrof, a to mimo jiné v souvislosti s extrémní počasí, které se našeho regionu také dotýká. Z tohoto pohledu je nutné posilovat akceschopnost IZS. Ve venkovské oblasti se jedná zejména o profesionální, ale i dobrovolné hasiče všech typů jednotek i jednotek, které leží mimo IZS.

Naplnění dané potřeby přispěje k motivaci produktivního obyvatelstva setrvat v regionu

Dílní potřeby:

Zajištění provozu, infrastruktury a vybavení hasičských jednotek všech typů

Zvyšování kvality vzdělání

Síť vzdělávacích institucí a její kapacita je v regionu dostatečná – nachází se zde gymnázium, obchodní akademie s vyšší odbornou školou, technické učiliště, síť ZŠ a MŠ, Svobodná škola a Základní a Praktická škola. Neformální vzdělávání je soustředěno v DDM Junior v Chotěboři. Objekty vzdělávacích institucí vyžadují trvalou údržbu a v některých případech i zásadní rekonstrukci, modernizaci, případně dokončení přestavby. Přítomnost základní školy v obci je

v Kraji Vysočina jednou z podmínek pro udržení mladých rodin v regionu. Existenci alternativního vzdělávání uvádějí zainteresované mladé rodiny jako důvod návratu do regionu z velkých aglomerací. Významnou podporu si zaslouží učňovské školství, které má na Chotěbořsku tradici.

Naplnění dané potřeby přispěje k motivaci produktivního obyvatelstva setrvat v regionu *Dílčí potřeby:*

Podpora vzájemné spolupráce škol tradičního i alternativního směru

Modernizace výukových programů směrem k požadavkům pracovního trhu

Podpora infrastruktury všech typů škol, včetně předškolního vzdělávání a dětských skupin, neformálního a celoživotního vzdělávání

Podpora kultury, spolkové činnosti a sportu

Zastoupení spolků je v regionu MAS zatím hojné, a to nejen v Chotěboři a větších sídlech, ale také v malých obcích. Elementární potřebou je udržet motivaci místních organizátorů k rozvíjení spolkové činnosti.

Město Chotěboř je centrem kulturního života regionu s pestrou nabídkou kulturních a kulturně vzdělávacích akcí, které pořádá v kině, v knihovně, v DDM Junior a v Sokolovně. Stav kulturních domů v jednotlivých obcích je různý, v některých kritický.

Na území není žádná památka UNESCO ani národní kulturní památka. Město Chotěboř je městskou památkovou zónou. Nejvýznamnější kulturní památkou je zámek v Chotěboři. Podobně jako další zámky na území MAS je v soukromém vlastnictví a pro veřejnost nepřístupný. Město Chotěboř buduje nové zázemí pro regionální muzeum v objektu na náměstí TGM, které má ambice stát se významným prvkem nejen pro kulturní oblast, ale také pro cestovní ruch.

Sportovní vybavenost je relativně dobrá, a to nejen v Chotěboři, ale i v jiných obcích MAS. V dotazníkovém šetření obyvatelé nejvíce požadovali vybudování cyklostezek (v celém území se nenachází ani jedna), prostor pro koupání, modernizaci hřišť. V Libici nad Doubravou chybí tělocvična.

Naplnění dané potřeby přispěje k motivaci produktivního obyvatelstva setrvat v regionu

Díličí potřeby:

Materiální podpora spolků, knihoven, památek, komunitních center

Podpora místních leaderů a dobrovolníků

Výstavba nového muzea

Vytváření ploch na koupání

Modernizace a výstavba interiérových i exteriérových sportovišť

Výstavba cyklostezek

Zajištění přístupnosti sociálních a zdravotnických služeb a podpora odpovídající infrastruktury

Zdravotnická infrastruktura je víceméně soustředěna do Chotěboře. Nachází se zde ordinace praktických a odborných lékařů, soukromá poliklinika, pečovatelská služba, charita, rehabilitační ústav, městské jesle. Naprosto kritický je nedostatek zubních lékařů. Nejbližší lékařská pohotovost a nemocnice včetně porodnice je v Havlíčkově Brodě. MAS může tuto infrastrukturu ovlivnit jen minimálně.

Na území MAS je činných několik organizací zajišťujících sociální služby pro sociálně potřebné skupiny obyvatel. Ačkoliv základní struktura sociální sítě je vytvořena, je nutné ji zefektivnit tak, aby cílovým skupinám přinesla co největší benefit.

V Chotěboři je zajištěná péče o hendikepované občany formou denních stacionářů a terapeutických dílen, který zajišťuje ústav FOKUS a spolek Benediktus. V území se nachází i dětský domov a zařízení pro děti vyžadující okamžitou pomoc.

V souvislosti se stárnutím populace narůstá potřeba zajištění pobytových služeb pro seniory, zdravotně znevýhodněné občany a osoby vyžadující vyšší míru podpory. V Chotěboři byl v roce 2021 zprovozněn dům pro osoby trpící Alzheimerovou chorobou s kapacitou 120 klientů ve II. stupni závislosti a vyšším. Vhodné by bylo navýšit kapacity zařízení pro občany vyžadující nějakou formu péče, ale zatím víceméně soběstačné a umožnit jim tak co nejdéle setrvat v domácím prostředí. Zcela chybí denní centrum pro seniory. Další cílovou skupinou této rozvojové potřeby jsou lidé a zejména rodiny s dětmi v nepříznivé životní situaci např. raná

péče, sociálně-aktivizační služby, nízkoprahová denní centra apod. Do této rozvojové potřeby spadá podpora terénních a ambulantních služeb, jako je např. pečovatelská služba, osobní asistence, odborné poradenství, odlehčovací služby, stacionáře paliativní a domácí hospicové péče, centra denních služeb, domácí péče, sociálně-terapeutické dílny aj.

Roli v zajištění sociální podpory sehrává dobrovolnictví a komunitní centra, které je pouze v Chotěboři. Dobrovolnictví i činnost komunitních center vyžaduje vyšší míru podpory než dosud.

Naplnění dané potřeby přispěje k motivaci produktivního obyvatelstva setrvat v regionu a k zajištění potřeb stárnoucí populace.

Dílčí potřeby:

Podpora infrastruktury i provozu stávajících sociálních služeb a jejich zefektivnění

Zavádění nových sociálních a sociálně orientovaných služeb

Podpora dobrovolnictví a činnosti komunitních center

Ekologicky stabilní krajina

Většina území je pro svojí krajinou jedinečnost zahrnuta v CHKO Železné hory. Na území se dále nachází Národní geopark Železné hory. Území je významnou zásobárnou pitné vody. Vlivem kůrovcové kalamity došlo k odlesnění cenných ploch nad zdroji pitné vody a není zřejmé, jaký vliv bude mít tato skutečnost na vydatnost zdrojů.

Kvalitní životní prostředí je významným motivátorem pro návrat mladých rodin s dětmi do regionu, i z tohoto pohledu je této oblasti nutno věnovat mimořádnou pozornost.

Naplnění dané potřeby přispěje k ochraně zdrojů pitné vody a s tím související záchraně lesních porostů a k motivaci produktivního obyvatelstva setrvat v regionu.

Dílčí potřeby:

Vzdělávání a osvěta v oblasti ochrany ŽP

Podpora síťování a komunikace mezi zainteresovanými složkami v ŽP a odbornými institucemi

Podpora opatření udržující biodiverzitu, případně chránící přírodní procesy

3. Strategická část

3.1 Strategický rámec

3.1.1 Vize

V roce 2027 bude území MAS Podhůří Železných hor územím, ve kterém se zlepší ochota občanů vstupovat do veřejného života, a kde se občané budou aktivně podílet na jeho rozvoji skrze akcí MAS i dalších veřejně činných organizací. Na území budou díky finančním alokacím svěřeným do správy MAS realizovány nové nebo inovativní aktivity, které přispějí k rozvoji regionu a blahobytu místních obyvatel.

3.1.2 Strategické cíle

Strategický cíl 1: **Hospodářská prosperita regionu**

Indikátory¹:

Počet podpořených projektů skrze MAS

Počet nově vytvořených pracovních míst díky podpoře skrze MAS

Strategický cíl 2: **Sociální prostředí a infrastruktura, které umožňují obyvatelstvu vést spokojený život**

Indikátory¹:

Počet podpořených projektů skrze MAS

Počet zrealizovaných vzdělávacích a osvětových akcí, zprostředkovaných kontaktů, počet akcí podporující dobrovolníky

Strategický cíl 3: **Ekologicky stabilní krajina**

Indikátory¹:

Počet podpořených projektů skrze MAS

¹ Východí a cílová hodnota a měrná jednotka indikátorů jsou uvedeny v kap. 4.4 Popis monitoringu a evaluace strategie.

Počet zrealizovaných vzdělávacích a osvětových akcí, zprostředkovaných kontaktů, počet akcí podporující dobrovolníky

Specifické cíle a opatření Strategického rámce

Strategický cíl 1: **Hospodářská prosperita regionu**

Specifický cíl 1.1.: Zvyšování počtu pracovních míst a podpora podnikání

Rozvojová potřeba: Zvyšování počtu pracovních míst a podpora podnikání – týká se všech opatření tohoto cíle

Opatření 1.1.1. Vytváření pracovních míst

S důrazem na mladé lidi, vysokoškolsky vzdělané a sociálně vyloučené/ohrožené osoby. Zatraktivnění zemědělství pro mladé, podpora podniků vytvářející pracovní místa.

Opatření 1.1.2. Podpora cestovního ruchu

Podpora infrastruktury CR, podpora subjektů podnikajících v oblasti CR, vytváření produktů CR, podpora síťování mezi subjekty podnikající v CR

Opatření 1.1.3. Podpora podnikatelů a zemědělců

Modernizace výroby, rozšiřování výroby, propagace zemědělských podnikatelů, podpora regionálních výrobců, podpora začínajících podnikatelů a zemědělců

Opatření 1.1.4. Podpora podnikavosti obyvatelstva

Coworkingová centra, vzdělávání, podpora vedoucí k zahájení řemeslné činnosti

Specifický cíl 1.2. Rozvoj dopravní obslužnosti

Rozvojová potřeba: Rozvoj dopravní obslužnosti – týká se všech opatření tohoto cíle

Opatření 1.2.1. Zlepšení stavu komunikací pro pěší, cyklodopravu i další pozemní dopravu

Opatření 1.2.2. Řešení dopravní obslužnosti pro obyvatele bez vlastní dopravy

Specifický cíl 1.3. Zvyšování kvality vzdělání

Rozvojová potřeba: Zvyšování kvality vzdělání – týká se všech opatření tohoto cíle

Opatření 1.3.1. Modernizace výukových programů směrem k požadavkům pracovního trhu

Strategický cíl 2: **Sociální prostředí, infrastruktura, které umožňuje obyvatelstvu vést spokojený život**

Specifický cíl 2.1. Rozvoj kapacit pro bydlení, zlepšení technické infrastruktury, veřejná prostranství a ostatní občanské vybavenosti

Rozvojová potřeba: Rozvoj kapacit pro bydlení, zlepšení technické infrastruktury, veřejných prostranství a ostatní občanské vybavenosti – týká se všech opatření tohoto cíle

Opatření 2.1.1. Podpora akcí zavádějící vysokorychlostní internet

Opatření 2.1.2. Energetické úspory budov

Opatření 2.1.3. Komunitní energetika

Opatření 2.1.4. Zefektivnění čištění odpadních vod (podpora individuálních čističek), zefektivnění odpadového hospodářství a zásobování pitnou vodou

Opatření 2.1.5. Úprava veřejných prostor, včetně výsadby zeleně a ostatní základní občanské vybavenosti (pošty, obchody, ordinace, atd.)

Opatření 2.1.6. Revitalizace zanedbaných a nevyužívaných budov, areálů a brownfieldů

Specifický cíl 2.2. Zajištění bezpečnosti obyvatelstva

Rozvojová potřeba: Zajištění bezpečnosti obyvatelstva

Opatření 2.2.1. Podpora provozu, vybavení a infrastruktury hasičských jednotek všech typů

Specifický cíl 2.3. Zvyšování kvality vzdělání

Rozvojová potřeba: Zvyšování kvality vzdělání

Opatření 2.3.1. Podpora vzájemné spolupráce školských zařízení tradičního i alternativního směru

Opatření 2.3.2. Podpora provozu, vybavení a infrastruktury všech typů škol, včetně předškolního vzdělávání, dětských skupin, neformálního a celoživotního vzdělávání

Specifický cíl 2.4. Podpora kultury, spolkové činnosti a sportu

Rozvojová potřeba: Podpora kultury, spolkové činnosti a sportu – týká se všech opatření tohoto cíle

Opatření 2.4.1. Podpora provozu i infrastruktury zařízení spolků, knihoven, muzeí, památek, komunitních center a zařízení podporující rozvoj komunitního života

Opatření 2.4.2. Modernizace a výstavba sportovišť, koupališť, cyklostezek

Specifický cíl 2.5. Zajištění přístupnosti sociálních a zdravotnických služeb a podpora odpovídající infrastruktury

Rozvojová potřeba Zajištění přístupnosti sociálních a zdravotnických služeb a podpora odpovídající infrastruktury – týká se všech opatření tohoto cíle

Opatření 2.5.1. Podpora infrastruktury i provozu stávajících sociálních služeb a jejich zefektivnění

Opatření 2.5.2. Zavádění nových sociálních a sociálně orientovaných služeb

Strategický cíl 3 Ekologicky stabilní krajina

Specifický cíl 3.1. Ekologicky stabilní krajina

Rozvojová potřeba: Ekologicky stabilní krajina – týká se všech opatření tohoto cíle

Opatření 3.1.1. Podpora opatření udržující biodiverzitu, případně chránící přírodní procesy

Tabulka 3: Hierarchie cílů a opatření Strategického rámce

Strategický cíl	Specifický cíl	Opatření
1 Hospodářská prosperita regionu	1.1. Zvyšování počtu pracovních míst a podpora podnikání	1.1.1. Vytváření pracovních míst
		1.1.2. Podpora cestovního ruchu
		1.1.3. Podpora podnikatelů a zemědělců
		1.1.4. Podpora podnikavosti obyvatelstva
	1.2. Rozvoj dopravní obslužnosti	1.2.1. Zlepšení stavu komunikací pro pěší, cyklodopravu i další pozemní dopravu
		1.2.2. Řešení dopravní obslužnosti pro obyvatele bez vlastní dopravy
	1.3. Zvyšování kvality vzdělání	1.3.1. Modernizace výukových programů směrem k požadavkům pracovního trhu
2 Sociální prostředí, infrastruktura, které umožňují obyvatelstvu vést spokojený život	2.1. Rozvoj kapacit pro bydlení, zlepšení technické infrastruktury, veřejných prostranství a ostatní občanské vybavenosti	2.1.1. Podpora akcí zavádějící vysokorychlostní internet
		2.1.2. Energetické úspory budov
		2.1.3. Komunitní energetika
		2.1.4. Zefektivnění čištění odpadních vod, zefektivnění odpadového hospodářství a zásobování pitnou vodou
		2.1.5. Úprava veřejných prostor, včetně výsadby zeleně a ostatní základní občanská vybavenost (pošty, obchody, ordinace)

		2.1.6. Revitalizace zanedbaných budov, areálů a brownfieldů
	2.2. Zajištění bezpečnosti obyvatelstva	2.2.1. Podpora provozu, vybavení a infrastruktury hasičských jednotek všech typů
	2.3. Zvyšování kvality vzdělání	2.3.1. Podpora vzájemné spolupráce školských zařízení tradičního i alternativního směru
		2.3.2. Podpora provozu, vybavení a infrastruktury všech typů škol, včetně předškolního vzdělávání, dětských skupin, neformálního a celoživotního vzdělávání
	2.4. Podpora kultury, spolkové činnosti a sportu	2.4.1. Podpora provozu i infrastruktury zařízení spolků, knihoven, muzeí, památek, komunitních center
		2.4.2. Modernizace a výstavba sportovišť, koupališť, cyklostezek
	2.5. Zajištění přístupnosti sociálních a zdravotnických služeb a podpora odpovídající infrastruktury	2.5.1. Podpora infrastruktury i provozu stávajících sociálních služeb a jejich zefektivnění
		2.5.2. Zavádění nových sociálních a sociálně orientovaných služeb
3 Ekologicky stabilní krajina	3.1. Ekologicky stabilní krajina	3.1.1. Podpora opatření udržující biodiverzitu, případně chránící přírodní procesy

3.2. Vazba na Strategii regionálního rozvoje ČR 21+

Tabulka 4: Naplňování SRR ČR 21+ prostřednictvím opatření Strategického rámce SCLLD

Specifický cíl Strategického rámce SCLLD	Opatření Strategického rámce SCLLD	Specifický cíl SRR ČR 21+
Specifický cíl 1.1: Zvyšování počtu pracovních míst a podpora podnikání	Opatření 1.1.1: Vytváření pracovních míst	Specifický cíl 3.1: Vytvořit vhodné podmínky pro diverzifikaci ekonomické základny regionálních center a jejich venkovského zázemí a využití jejich potenciálu a podpořit propojení podnikatelských subjektů ve vztahu k potřebám trhu práce Specifický cíl 5.1: Zvýšení diverzifikace ekonomických činností a podpora tvorby lokálních pracovních míst
	Opatření 1.1.2: Podpora cestovního ruchu	Specifický cíl 3.1: Vytvořit vhodné podmínky pro diverzifikaci ekonomické základny regionálních center a jejich venkovského zázemí a využití jejich potenciálu a podpořit propojení podnikatelských subjektů ve vztahu k potřebám trhu práce.
	Opatření 1.1.3: Podpora podnikatelů a zemědělců	Specifický cíl 5.1: Zvýšení diverzifikace ekonomických činností a podpora tvorby lokálních pracovních míst
	Opatření 1.1.4: Podpora podnikavosti obyvatelstva	Specifický cíl 5.1: Zvýšení diverzifikace ekonomických činností a podpora tvorby lokálních pracovních míst
Specifický cíl 1.2: Rozvoj dopravní obslužnosti	Opatření 1.2.1: Zlepšení stavu komunikací pro pěší, cyklodopravu a další pozemní dopravu	Specifický cíl 3.2: Zlepšit dopravní dostupnost v rámci regionů Specifický cíl 5.2: Zajistit dobrou dopravní dostupnost v rámci regionu a ve vazbě na aglomerace a metropole
	Opatření 1.2.2: Řešení dopravní	Specifický cíl 3.2:

Specifický cíl Strategického rámce SCLLD	Opatření Strategického rámce SCLLD	Specifický cíl SRR ČR 21+
	obslužnosti pro obyvatele bez vlastní dopravy	Zlepšit dopravní dostupnost v rámci regionů Specifický cíl 5.2: Zajistit dobrou dopravní dostupnost v rámci regionu a ve vazbě na aglomerace a metropole
Specifický cíl 1.3: Zvyšování kvality vzdělávání	Opatření 1.3.1: Modernizace výukových programů směrem k požadavkům pracovního trhu	Specifický cíl 3.1: Vytvořit vhodné podmínky pro diverzifikaci ekonomické základny regionálních center a jejich venkovského zázemí a využití jejich potenciálu a podpořit propojení podnikatelských subjektů ve vztahu k potřebám trhu práce
Specifický cíl 2.1: Rozvoj kapacit pro bydlení, zlepšení technické infrastruktury, veřejných prostranství a ostatní občanské vybavenosti	Opatření 2.1.1: Podpora akcí zavádějící vysokorychlostní internet	Specifický cíl 3.1: Vytvořit vhodné podmínky pro diverzifikaci ekonomické základny regionálních center a jejich venkovského zázemí a využití jejich potenciálu a podpořit propojení podnikatelských subjektů ve vztahu k potřebám trhu práce
	Opatření 2.1.2: Energetické úspory budov	Specifický cíl 3.4: Pečovat o prostředí obce a stabilizovat dlouhodobé využívání krajiny a zamezit její degradaci
	Opatření 2.1.3: Komunitní energetika	Specifický cíl 3.5: Umožnit energetickou transformaci venkovského zázemí regionálních center Specifický cíl 3.4: Pečovat o prostředí obce a stabilizovat dlouhodobé využívání krajiny a zamezit její degradaci
	Opatření 2.1.4: Zefektivnění čištění odpadních vod, zefektivnění odpadového	Specifický cíl 3.4: Pečovat o prostředí obce a stabilizovat dlouhodobé využívání krajiny a zamezit její degradaci

Specifický cíl Strategického rámce SCLLD	Opatření Strategického rámce SCLLD	Specifický cíl SRR ČR 21+
	hospodářství a zásobování pitnou vodou	
	Opatření 2.1.5: Úprava veřejných prostor, včetně výsadby zeleně a ostatní základní občanská vybavenost (pošty, obchody, ordinace)	Specifický cíl 5.4: Zajištění dostatečné občanské vybavenosti
	Opatření 2.1.6: Revitalizace zanedbaných a nevyužívaných budov, areálů a brownfieldů	Specifický cíl 3.1: Vytvořit vhodné podmínky pro diverzifikaci ekonomické základny regionálních center a jejich venkovského zázemí a využití jejich potenciálu a podpořit propojení podnikatelských subjektů ve vztahu k potřebám trhu práce
Specifický cíl 2.2: Zajištění bezpečnosti obyvatelstva	Opatření 2.2.1: Podpora provozu, vybavení a infrastruktury hasičských jednotek	Specifický cíl 5.4: Zajištění dostatečné občanské vybavenosti
Specifický cíl 2.3: Zvyšování kvality vzdělávání	Opatření 2.3.1: Podpora vzájemné spolupráce školských zařízení tradičního i alternativního směru	Specifický cíl 3.3: Zlepšit dostupnost služeb v regionálních centrech i v jejich venkovském zázemí s důrazem na kulturní dědictví, péči a památky a místní specifika a reagovat na problémy spojené se stárnutím a existencí či vznikem sociálně vyloučených lokalit
	Opatření 2.3.2: Podpora provozu, vybavení a infrastruktury všech typů škol, včetně předškolního vzdělávání, dětských skupin, neformálního a celoživotního vzdělávání	Specifický cíl 3.3: Zlepšit dostupnost služeb v regionálních centrech i v jejich venkovském zázemí s důrazem na kulturní dědictví, péči a památky a místní specifika a reagovat na problémy spojené se stárnutím a existencí či vznikem sociálně vyloučených lokalit
Specifický cíl 2.4: Podpora kultury, spolkové činnosti a sportu	Opatření 2.4.1: Podpora provozu a infrastruktury zařízení spolků, knihoven, muzeí,	Specifický cíl 5.3:

Specifický cíl Strategického rámce SCLLD	Opatření Strategického rámce SCLLD	Specifický cíl SRR ČR 21+
	památek, komunitních center	Zajistit efektivní prevenci sociálního vyloučení a energetické chudoby a podporovat komunitní život v obcích
	Opatření 2.4.2: Modernizace a výstavba sportovišť, koupališť, cyklostezek	Specifický cíl 5.3: Zajistit efektivní prevenci sociálního vyloučení a energetické chudoby a podporovat komunitní život v obcích
Specifický cíl 2.5: Zajištění přístupnosti sociálních a zdravotnických služeb a podpora odpovídající infrastruktury	Opatření 2.5.1: Podpora infrastruktury i provozu stávajících sociálních služeb a jejich zefektivnění	Specifický cíl 3.3: Zlepšit dostupnost služeb v regionálních centrech i v jejich venkovském zázemí s důrazem na kulturní dědictví, péči a památky a místní specifika a reagovat na problémy spojené se stárnutím a existencí či vznikem sociálně vyloučených lokalit
	Opatření 2.5.2: Zavádění nových sociálních a sociálně orientovaných služeb	Specifický cíl 3.3: Zlepšit dostupnost služeb v regionálních centrech i v jejich venkovském zázemí s důrazem na kulturní dědictví, péči a památky a místní specifika a reagovat na problémy spojené se stárnutím a existencí či vznikem sociálně vyloučených lokalit
Specifický cíl 3.1. Ekologicky stabilní krajina	Opatření 3.1.1: Podpora opatření udržující biodiverzitu, případně chránící přírodní procesy	Specifický cíl 3.4: Pečovat o prostředí obce a stabilizovat dlouhodobé využívání krajiny a zamezit její degradaci

3.3 Popis integrovaných rysů strategie

Předpokládaná finanční alokace do území může vzájemné vazby podpořit spíše náznakově, než by je skutečně vytvářela. V programovacím období 2014 – 2020 se nám slabší synergie podařilo docílit pouze u dvou souvisejících opatření. Po této zkušenosti realisticky hodnotíme, že vazby lze očekávat jen u malého počtu opatření. Konkrétně u opatření 1.1.1.

(Vytváření pracovních míst) a 1.1.3. (Podpora podnikatelů a zemědělců) ve smyslu „podpoříme-li podnikatele a zemědělce je možné, že v souvislosti s touto podporou vytvoří pracovní místo (např. pořízením pracovního stroje) a 1.1.4. (Podpora podnikavosti obyvatelstva) a to ve smyslu „podpoříme-li vzdělávacími aktivitami, či vytvořením určitých podmínek podnikavosti obyvatelstva, může dojít k založení vlastní živnosti“. Další synergii lze předpokládat u opatření 2.4.1. (Podpora provozu i infrastruktury zařízení spolků, knihoven, muzeí, památek, komunitních center a zařízení podporující rozvoj komunitního života), a opatření 2.4.2. (Modernizace a výstavba sportovišť, koupališť, cyklostezek), kdy lze očekávat, že některé prvky těchto dvou opatření (muzea, památky, koupaliště, cyklostezky) přispějí k zkvalitnění nabídky regionu v oblasti cestovního ruchu, tj. k opatření 1.1.2. (Podpora cestovního ruchu). Všechny popsané vazby spolu souvisí z hlediska časového (jedná se o následné akce) a místního (projeví se v daném místě, kde bude primární opatření realizováno a bude z něj profitovat i opatření sekundární).

Zde jsou formou tabulky identifikovány vazby mezi jednotlivými opatřeními a to tak, že prázdní políčko – žádná vazba, 1 – slabá vazba, 2 – vazba, 3 – silná vazba

Tabulka 5: Matice integrovaných rysů SCLLD MAS Podhůří Železných hor 21+

		1.1.1.	1.1.2.	1.1.3.	1.1.4.	1.2.1.	1.2.2.	1.3.1.	2.1.1.	2.1.2.	2.1.3.	2.1.4.	2.1.5.	2.1.6.	2.2.1.	2.3.1.	2.3.2.	2.4.1.	2.4.2.	2.5.1.	2.5.2.	3.1.1.	
1.1.1.	x		2	2														2	2				
1.1.2.		x																2	2				
1.1.3.	2		x																				
1.1.4.	2			x																			
1.2.1.					x																		
1.2.2.						x																	
1.3.1.							x																
2.1.1.								x															
2.1.2.									x														

											X								
												X							
													X						
													X						
														X					
															X				
																X			
																	X		
																		X	
																			X
3.1.1.																			X
2.5.2.																			X
2.5.1.																		X	
2.4.2.																		X	
2.4.1.																		X	
2.3.2.																		X	
2.3.1.																		X	
2.2.1.																		X	
2.1.6.																		X	
2.1.5.																		X	
2.1.4.																		X	
2.1.3.																		X	

3.4 Popis inovativních rysů strategie

Inovativnost strategie je MAS posuzována vzhledem k předcházejícímu období a týká se zejména plnění principů LEADER. Jako inovativní lze chápat opatření 1.1.4. zaměřené na podporu podnikavosti obyvatelstva, dále v regionu aktuální opatření 2.3.1. Podpora vzájemné spolupráce školských zařízení tradičního i alternativního směru a animační aktivity zaměřené na chytrá řešení v oblasti environmentální edukace a síťování aktérů podílejících se na ochraně životního prostředí. Další chytrá řešení, která jsou pro MAS metou, lze očekávat skrze realizace jednotlivých projektů MAS, nicméně jejich plnění v jednotlivých oblastech nelze v této fázi predikovat.

4. Implementační část

4.1 Popis řízení včetně řídicí a realizační struktury MAS

Případná realizace jednotlivých programových rámců SCLLD se bude řídit příslušnou dokumentací zpracovanou dle požadavků příslušného ŘO.

Území MAS Podhůří Železných hor, o.p.s., se nachází v severní části Kraje Vysočina. Je součástí okresu Havlíčkův Brod a ORP Chotěboř.

MAS Podhůří Železných hor, je obecně prospěšná společnost založená v roce 2006, řídící se zákonem č.89/2012 Sb., občanského zákoníku v platném znění. MAS je organizační jednotkou obecně prospěšné společnosti. Jde o místní partnerství tvořené fyzickými i právníckými osobami (členy) hájícími veřejné a soukromé socioekonomické zájmy působícími na území města Chotěboř a 12 obcí v územní části jeho ORP, které vyslovily souhlas s realizací SCLLD 21+ MAS Podhůří Železných hor na svém území.

MAS má v souladu s podmínkami pro standardizaci uvedenými v MPIN ustanoveny tzv. povinné orgány, jejichž činnost a pravomoci jsou podrobně uvedeny ve Statutu MAS Podhůří Železných hor.

Účelem společnosti je podpora udržitelného rozvoje ve své územní působnosti ve prospěch místního partnerství města a obcí, neziskových organizací, drobných podnikatelů, malých a středních podniků a dalších subjektů působících v území, prostřednictvím vlastní činnosti a realizace rozvojových koncepcí a strategií.

Veškeré podrobnosti jsou uvedeny ve Statutu MAS:

<https://www.podhurizeleznýchhor.cz/podhuri-zelezných-hor-o.p.s/dokumenty/statut-podhuri-zelezných-hor-o.p.s.html>

Způsoby jednání jednotlivých povinných orgánů MAS jsou upraveny příslušnými jednacími řády, které jsou (v aktuální i archivní verzi) zveřejněny na webu MAS:

<https://www.podhurizeleznýchhor.cz/podhuri-zelezných-hor-o.p.s/dokumenty/>

Organizační struktura

Základními orgány MAS jsou:

Valná hromada:

Je nejvyšším orgánem MAS – tvoří jí všichni partneři MAS

Programový výbor:

Je rozhodovacím orgánem MAS, volí si svého předsedu a je volen Valnou hromadou

Výběrová komise:

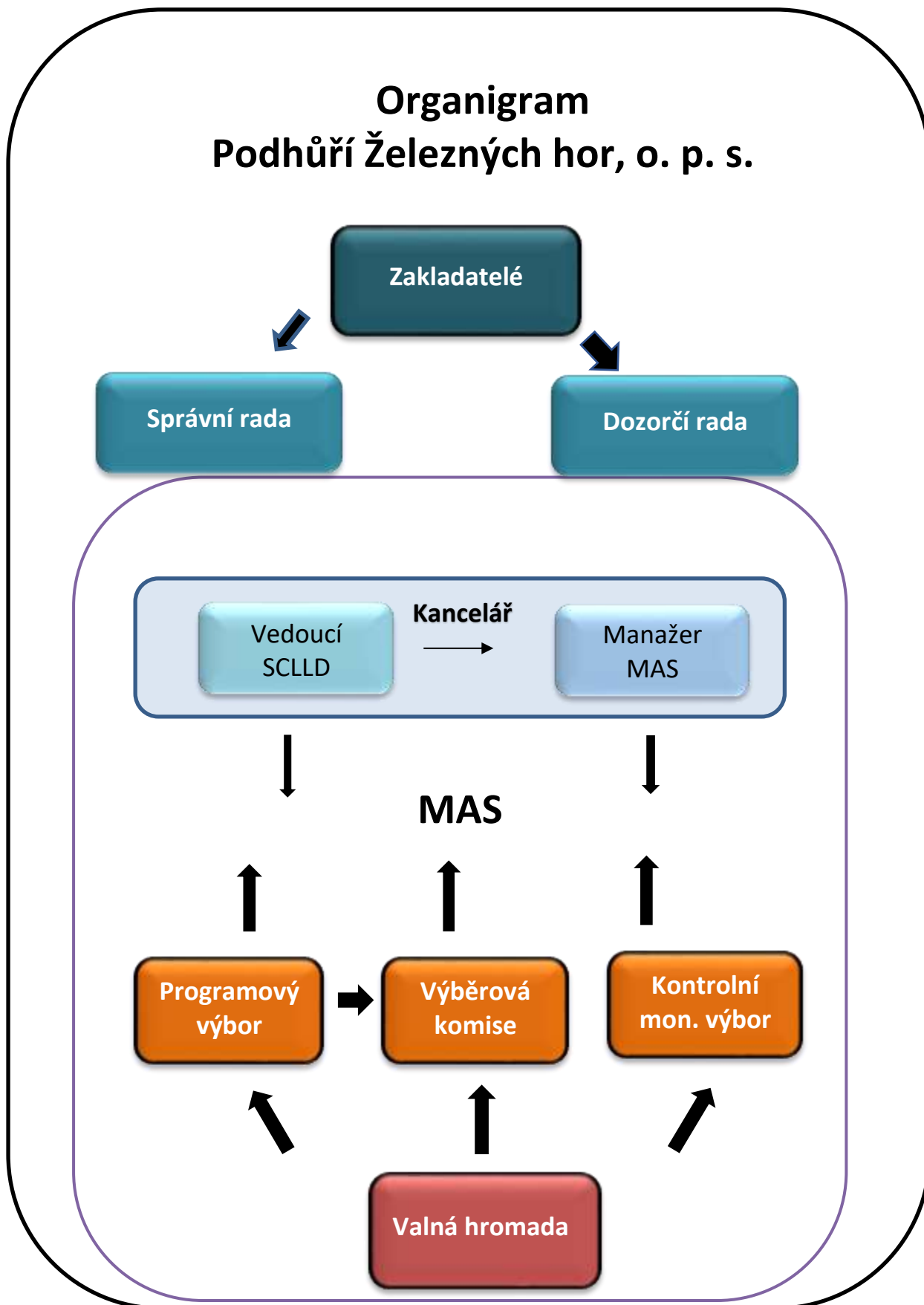
Je výběrovým orgánem MAS, volí si svého předsedu a je volen Valnou hromadou

Kontrolní a monitorovací výbor:

Je kontrolním orgánem MAS, volí si svého předsedu a je volen Valnou hromadou

Obecně prospěšná společnost, která tvoří právní rámec pro činnost MAS, je spravována Správní radou a kontrolována Dozorčí radou volenými Zakladateli obecně prospěšné společnosti.

Obrázek 3: Organizační struktura



MAS sídlí v obci Maleč, kancelář se nachází ve městě Chotěboř. Zaměstnaní jsou zde dva lidé. Jeden na pozici vedoucího zaměstnance pro realizaci SCLLD, který je zároveň i statutární zástupce MAS. Zodpovídá za realizaci SCLLD, do funkce byl jmenován Správní radou o. p. s. Druhým zaměstnancem je manažer MAS. Více informací včetně kontaktů jsou uveřejněny na webových stránkách MAS <https://www.podhurizeleznýchhor.cz/>

4.2 Popis animačních aktivit

Animační aktivity zahrnují všechny činnosti MAS v rámci realizace SCLLD mimo administraci projektů konečných žadatelů/příjemců. Jedná se především o šíření informací ohledně dotačních možností v území (zejména ve vztahu k naplňování Akčního plánu SCLLD) a konzultace/pomoc/informační podpora při tvorbě projektových záměrů (zejména ve vztahu k naplňování Akčního plánu SCLLD), šíření povědomí o chytrých řešeních v území (inovacích, nástrojích SMART) a aktivity sloužící k propojení aktérů rozvoje v území. K šíření chytrých řešení a rozvoji aktivit sloužících k propojení aktérů v rozvoji v území budou sloužit dvě oblasti. MAS se zaměřuje na ty oblasti, ve kterých má zkušenosti a profesionální personální kapacitu. Animační aktivity tak představují logické doplnění některých popsanych rozvojových potřeb. K zajištění návaznosti na předcházející programové období se držíme jejich původního pojmenování.

Animační oblast 1- Dlouhá mez – biotopová ochrana území a jeho využití pro rekreačně vzdělávací aktivity

Území MAS Podhůří Železných hor ze své největší části spadá do CHKO Železné hory a Geoparku Železné hory. Tohoto fenoménu zatím nebylo dostatečně využito pro rozvoj našeho regionu. Inovativním a zároveň integračním prvkem strategie proto je rozvoj aktivit pro navázání aktivní spolupráce mezi aktéry v regionu, sousedícími MAS a správou CHKO Železné hory a vedením Geoparku Železné hory s cílem vybudovat na území nové hodnoty, z kterých můžou dlouhodobě profitovat místní obyvatelé, návštěvníci regionu a podnikatelé.

Cílem animačních aktivit bude vzdělávání a síťování jednotlivých aktérů tak, aby směřovalo k zachování rázu současné krajiny a úpravě některých nevhodných řešení za současného rekreačního využití prostoru se vzdělávacími prvky týkající se ochrany přírody, kulturního

využití krajiny, hydrogeologie a geologie. Animační aktivita podporuje definovanou potřebu ekologicky stabilní krajiny

Animační oblast 2 -podpora regionální produkce

V této oblasti se zaměřujeme na propojování aktérů – drobných podnikatelů, řemeslníků, zemědělců a zvyšování povědomí o významu lokální produkce, jako chytrého řešení pro náš region. Tato animační oblast podporuje definovanou potřebu vytváření pracovních míst a sice ne přímo, ale ve svém konečném důsledku ekologicky stabilní krajinu.

Obě animační oblasti vysoce naplňují princip dlouhodobé udržitelnosti a předpokládá se u nich i spolupráce s ostatními MAS v regionu, případně i mimo něj.

4.3 Popis spolupráce mezi MAS na národní a mezinárodní úrovni a přeshraniční spolupráce

Spolupráce bude rozvíjena v oblasti výše popsaných animačních aktivit. V současné době dochází ke spolupráci MAS v neformální rovině. Sem patří například spolupráce na bázi připravovaného Memoranda o partnerství na podporu lokální ekonomiky mezi zástupci MAS Pardubického kraje a Krajskou hospodářskou komorou Pardubického kraje. MAS nevyklučuje ani spolupráci na mezinárodní a přeshraniční bázi a využití projektů spolupráce, bude-li to pro plnění strategie relevantní.

4.4 Popis monitoringu a evaluace strategie

MAS Podhůří Železných hor bude provádět monitorovací a evaluační činnosti v souladu s metodickým pokynem pro využití integrovaných nástrojů a regionálních akčních plánů v programovém období 2021–2027 a v souladu s doplňujícími metodickými instrukcemi Ministerstva pro místní rozvoj, odboru regionální politiky.

Pro sledování a vyhodnocování plnění jednotlivých opatření/fiche Akčního plánu budou ze strany jednotlivých ŘO stanoveny povinné indikátory z NČI². Hodnoty těchto indikátorů budou sledovány v monitorovacím systému.

Hodnoty indikátorů na úrovni Strategických cílů budou vyhodnocovány Kontrolním a monitorovacím výborem na jeho pravidelných zasedáních. Kancelář MAS za tímto účelem dodá Kontrolnímu a monitorovacímu výboru veškeré podklady. Za plnění indikátorů na úrovni Strategických cílů je zodpovědný vedoucí zaměstnanec SCLLD a Programový výbor MAS.

4.4.1 Indikátory na úrovni strategických cílů Strategického rámce SCLLD

Indikátory jsou voleny tak, aby byly relevantní k možnostem MAS. Přestože opatření směřují k vyšším cílům (viz kapitola 2.3. základní rozvojové potřeby) MAS zvažila své předpokládané finanční možnosti a personální kapacitu směrem k potřebám regionu a volí adekvátní indikátory, přičemž do nich promítá primární úkol MAS, a to je síťování a podpora komunity.

Tabulka 6: Indikátory na úrovni strategických cílů SCLLD

Strategický cíl	Indikátor	Měrná jednotka	Výchozí hodnota (15.8.2021)	Cílová hodnota (31.12.2027)
Hospodářská prosperita regionu	Počet projektů podpořených MAS	Počet	0	20
	Počet nově vytvořených pracovních míst díky podpoře skrze MAS	FTE	0	5
Sociální prostředí a infrastruktura, které umožňují obyvatelstvu vést spokojený život	Počet podpořených subjektů skrze MAS	Počet	0	5
	Počet zrealizovaných vzdělávacích a osvětových akcí, zprostředkovaných	Počet	0	7

² Národní číselník indikátorů

	kontaktů, počet akcí podporující dobrovolníky			
Ekologicky stabilní krajina	Počet podpořených subjektů skrze MAS	Počet	0	1

5. Povinná příloha – Čestné prohlášení

Čestně prohlašuji, že údaje a informace uvedené v žádosti o podporu strategie Komunitně vedeného místního rozvoje pro období 2021–2027 (Koncepční část) jsou pravdivé. Rovněž čestně prohlašuji, že údaje uvedené v žádosti o podporu strategie Komunitně vedeného místního rozvoje pro období 2021–2027 (Koncepční část) jsou shodné s údaji poskytnutými v rámci procesu kontroly dodržování standardů MAS.

V Chotěboři

.....

Statutární zástupce MAS Podhůří Železných hor